

แนวปฏิบัติที่ดีในการพัฒนาผลงานทางวิชาการ ตามแนวประเมิน ว.ปา



รองศาสตราจารย์ ดร.ชวลิต ชูกำแพง
คณะศึกษาศาสตร์ มหาวิทยาลัยมหาสารคาม



ประเด็นการแลกเปลี่ยนเรียนรู้

ปรากฏการณ์สำคัญทางการศึกษา
ผลลัพธ์การเรียนรู้กับโจทย์พัฒนางานวิชาการ
การปฏิบัติงานเพื่อผลลัพธ์การเรียนรู้
กรอบความคิดสู่การพัฒนาผลงานวิชาการ
แนวทางการออกแบบวิจัย

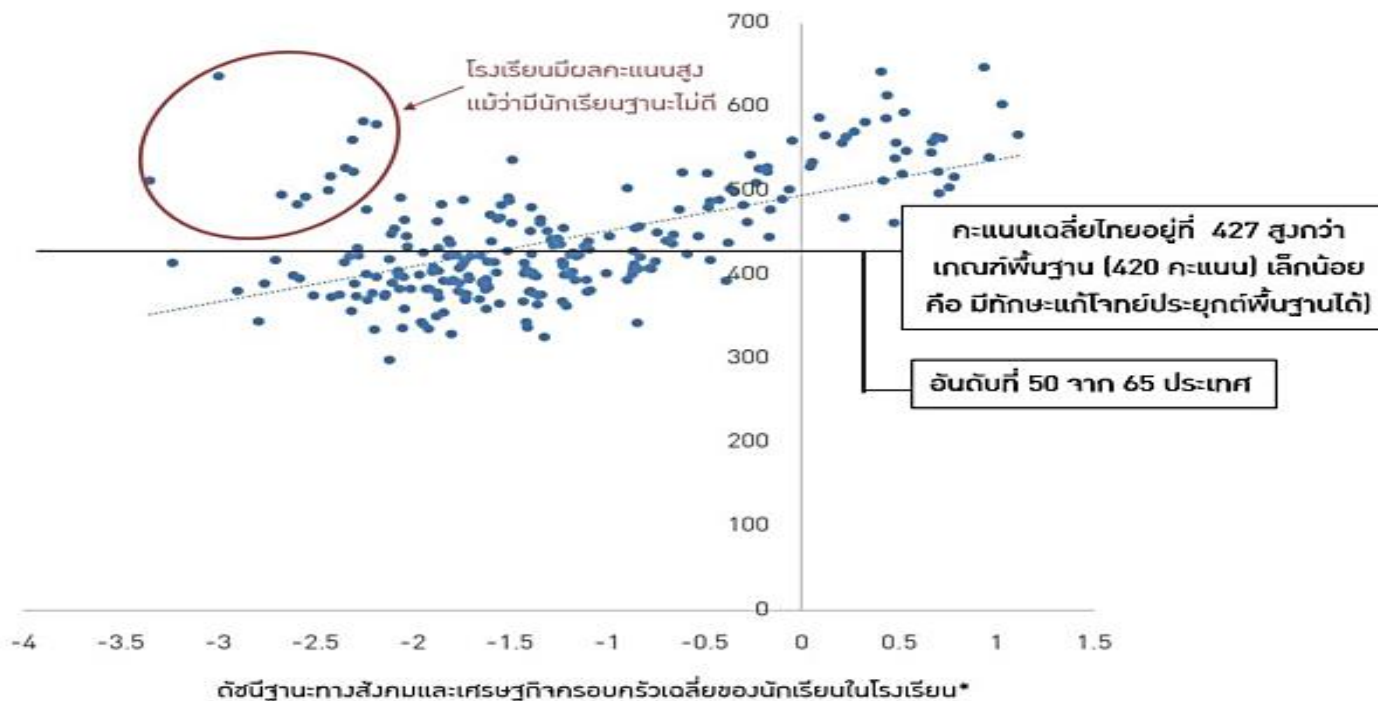


ปรากฏการณ์ทางการศึกษาไทย

กรณีศึกษาจากผลการประเมิน PISA 2012

ภาพที่ 2 แนวโน้มระหว่างผลคะแนนเฉลี่ยวิชาคณิตศาสตร์ และดัชนีฐานะทางสังคมและเศรษฐกิจครอบครัวเฉลี่ยของนักเรียนในโรงเรียนไทย*

คะแนน PISA คณิตศาสตร์ระดับโรงเรียน ปี 2012





คุณภาพของผู้เรียน

เป้าหมายสำคัญของทุกประเทศ

คุณภาพผู้เรียน คือ เป้าหมายสำคัญของทุกประเทศ

ประเทศที่มีผล PISA สูง มีปัจจัยอะไร

- งบประมาณ ?
- อัตราส่วนของครูต่อเด็ก ?
- การลดขนาดห้องเรียน ?

✓ คุณภาพการจัดการเรียนรู้ของครู
หรือ ครูที่มีคุณภาพ

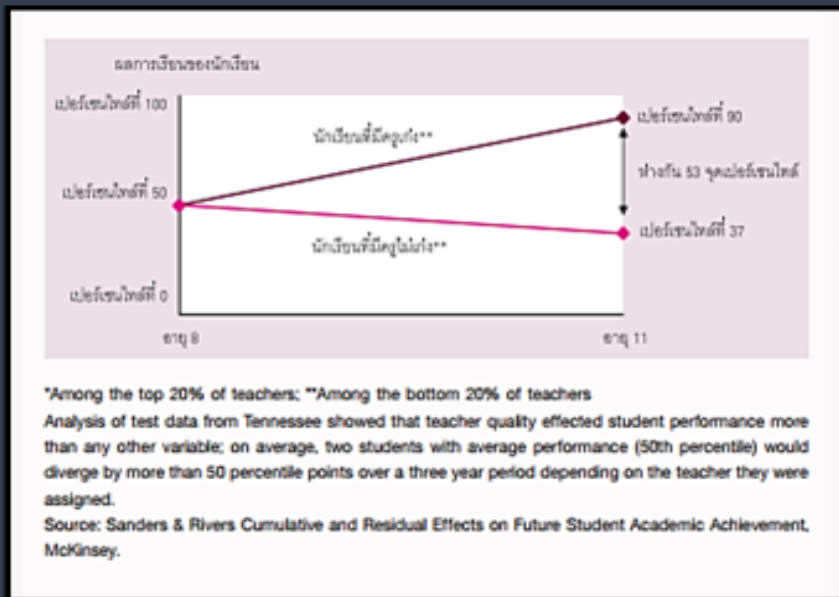




ผลลัพธ์การเรียนรู้

ความรับผิดชอบของใคร

Back to School (ว.ΠΑ)



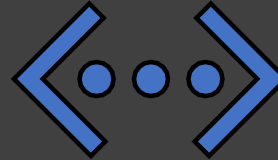
บทสรุปงานวิจัย

1. การศึกษาจะไม่มีวันมีคุณภาพเหนือคุณภาพของครู ประเทศที่ประสบความสำเร็จจะดึงดูดคนที่มีคุณภาพสูงสุดเข้าเป็นครู
2. วิธีเดียวที่จะปรับปรุงผลสัมฤทธิ์ คือ ปรับปรุงการจัดการเรียนรู้
3. ผลงานที่มีคุณภาพระดับสูงต้องช่วยให้เด็กทุกคนไม่ใช่ดูแลเพียงคนเก่งประสบความสำเร็จ
4. ผู้บริหารที่ยิ่งใหญ่เป็นตัวช่วยที่สำคัญยิ่งในโรงเรียน



ผลลัพธ์การเรียนรู้

ดูที่ไหน อย่างไร





ผลลัพธ์การเรียนรู้ ดูอย่างไร

Figure 9: Core work-related skills



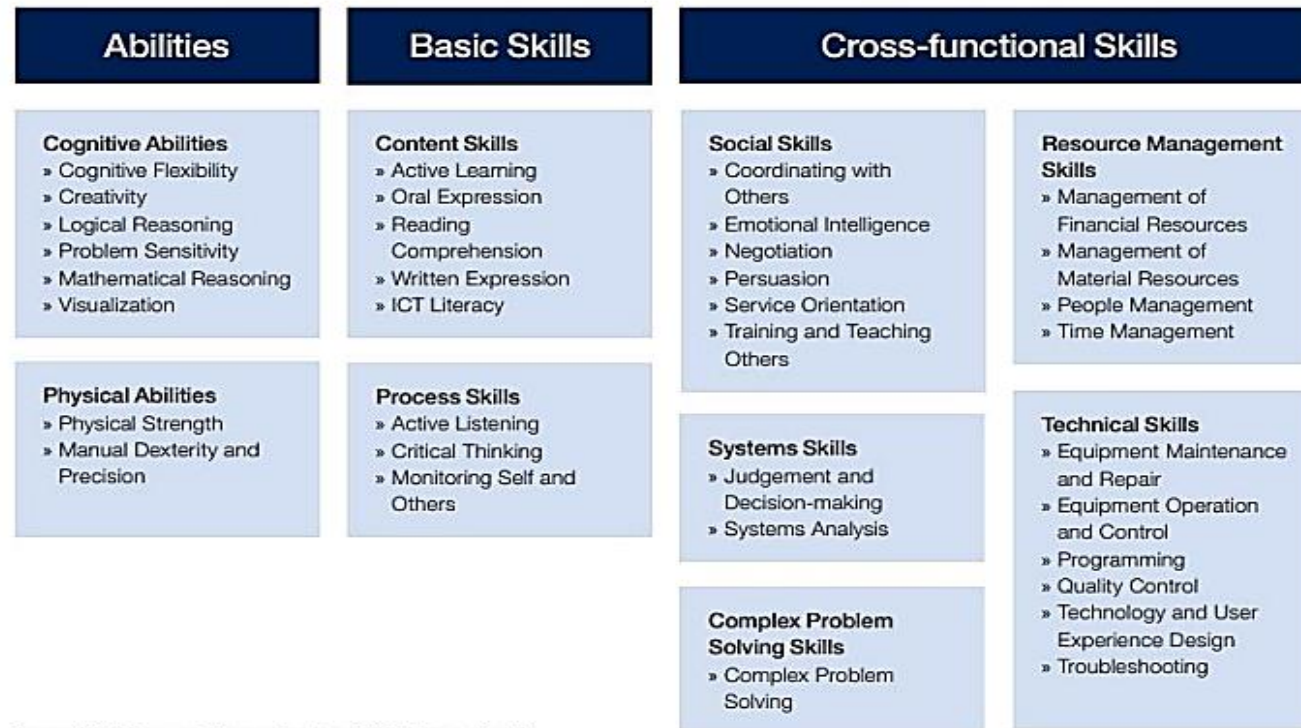
Source: World Economic Forum, based on O*NET Content Model.
Note: See Appendix A for further details.

บริหาร
สอน
นิเทศ
อย่างไร ?



ในแง่มุมมองการพัฒนาผลงานวิชาการ ท่านมองเห็นอะไร จากภาพนี้ ?

Figure 9: Core work-related skills



Source: World Economic Forum, based on O*NET Content Model.
Note: See Appendix A for further details.

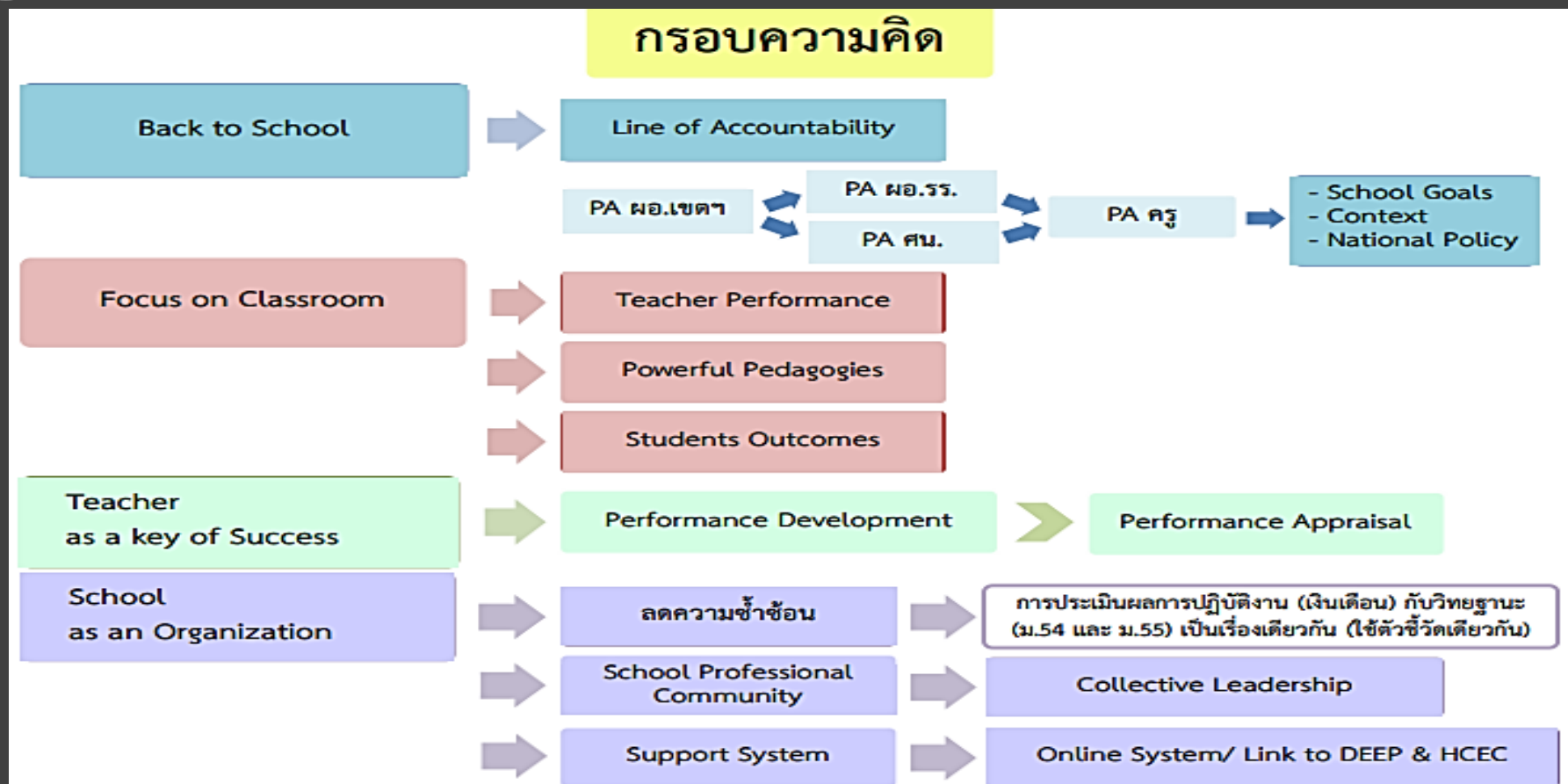
ประเด็นท้าทาย
ตัวแปร
ของ
งานวิจัย



ผลลัพธ์การเรียนรู้

ความรับผิดชอบของใคร

ผลงานวิชาการควรตอบผลลัพธ์ใด





การปฏิบัติงานเพื่อผลลัพธ์การเรียนรู้

เราควรทำอะไร เพื่อให้ได้ผลลัพธ์การเรียนรู้นั้น ?



ครู

ออกแบบการเรียนการสอน

ผู้บริหารสถานศึกษา

แผนและระบบบริหารสถานศึกษา

ศึกษานิเทศก์

แผนและระบบการนิเทศ

ผู้บริหารการศึกษา

แผนและระบบการบริหาร

แล้วต้องทำอะไร ?



การปฏิบัติเพื่อผลลัพธ์การเรียนรู้

ตามบทบาทที่อาศัยการรับผิดชอบร่วมกัน

สอน

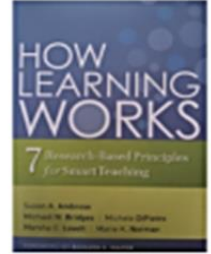
วิจัย

อย่างไร ?



Performance ของครูดูจากอะไร

How Learning Works



7 Research-Based Principles for Smart Teaching

Susan A. Ambrose et al. (2012)

ทักษะการจัดการเรียนรู้และการจัดการชั้นเรียน

- เข้าถึงและเข้าใจสิ่งที่เรียน
- เชื่อมโยงความรู้เดิม ประสบการณ์เดิม ไปสู่ “การเรียนรู้” ใหม่
- สร้างความรู้ ประสบการณ์ใหม่จากการเรียนรู้
- กระตุ้นแรงจูงใจในการเรียนรู้
- พัฒนาทักษะ ความเชี่ยวชาญ จากการเรียนรู้
- ให้อัตนุผลสะท้อนกลับ
- พัฒนาระรยากาศการเรียน
- ฝึกการกำกับการเรียนรู้ และการนำตนเอง

ผลลัพธ์ที่เกิดกับผู้เรียน ตามวัยและลักษณะผู้เรียน

- เป็นผลจากการจัดการเรียนรู้ของครู
- สร้างทักษะพื้นฐาน (Basic skill)
- ใช้ความสามารถในการเรียนรู้ (Cognitive ability)
- ได้บูรณาการทักษะในการทำงาน (Cross functional skill)

เปลี่ยนการสอน. ไปสู่. การเรียนรู้



การปฏิบัติเพื่อผลลัพธ์การเรียนรู้

ตามบทบาทที่อาศัยการรับผิดชอบร่วมกัน

บริหาร

วิจัย

อย่างไร ?

Performance ของผู้บริหารดูจากอะไร



ทักษะการพัฒนาสถานศึกษา

- มุ่งผลลัพธ์ผู้เรียนเป็นสำคัญ
- มุ่งคุณภาพหลักสูตร และคุณภาพผู้เรียน
- มุ่งพัฒนาสมรรถนะครูและผู้เรียน
- มุ่งพัฒนาครูโดยใช้ระบบให้คำปรึกษา ชี้นำ
- มุ่งพัฒนาระบบและกระบวนการทำงาน
- มุ่งนวัตกรรมการทำงานอย่างสร้างสรรค์
- มุ่งระดมทรัพยากรเครือข่ายและความร่วมมือ
- มุ่งสร้างภาวะผู้นำร่วมของผู้มีส่วนได้ส่วนเสีย

ผลลัพธ์การพัฒนา

ตามบริบท และสภาพของสถานศึกษา

- เป็นผลจากการจัดการบริหารจัดการของผู้บริหาร
- ส่งผลต่อคุณภาพผู้เรียน
- ส่งผลต่อคุณภาพครู
- ส่งผลต่อคุณภาพสถานศึกษา

เปลี่ยนจาก “ผู้บังคับบัญชา” ไปเป็น “หัวหน้า”



การปฏิบัติเพื่อผลลัพธ์การเรียนรู้

ตามบทบาทที่อาศัยการรับผิดชอบร่วมกัน

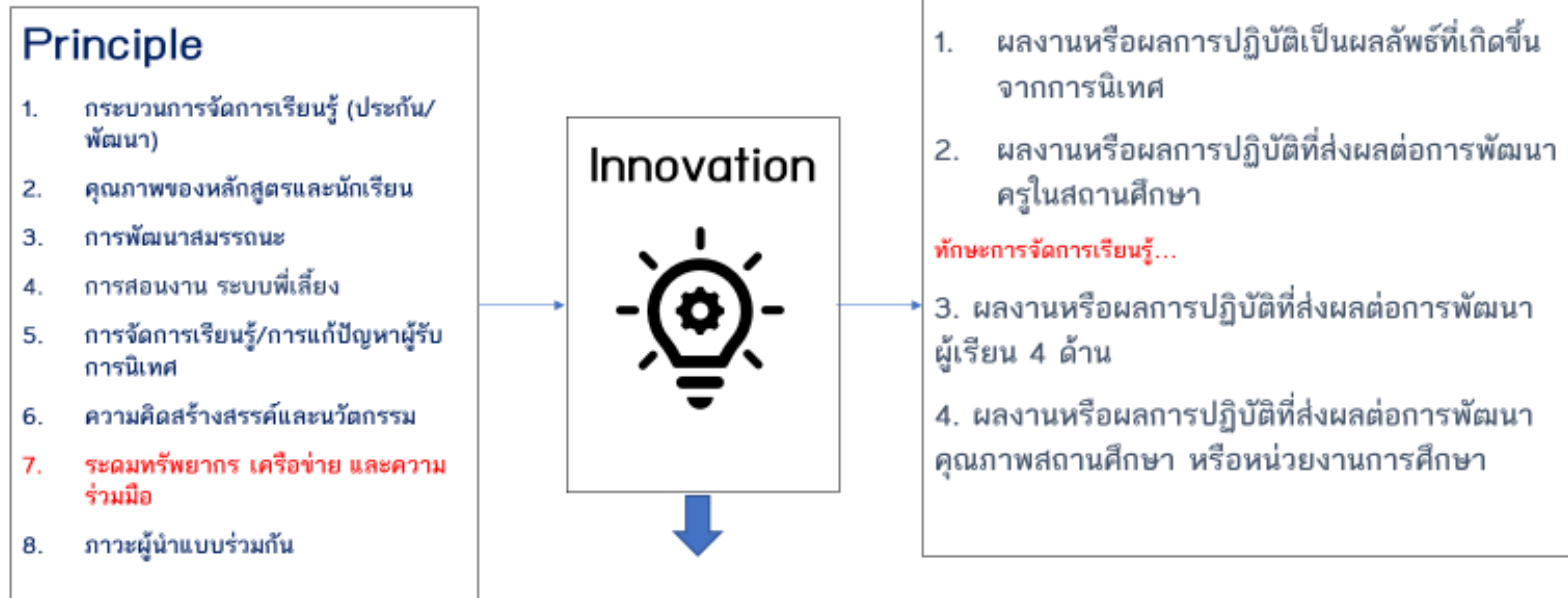
กรอบแนวคิด จาก ว.ΠΑ สู่เชิงงานวิจัย กรณีตัวอย่าง

ศึกษานิเทศก์

นิเทศ

วิจัย

อย่างไร ?



รูปแบบการนิเทศโดยใช้เครื่องช่วยความร่วมมือเพื่อส่งเสริมการจัดการเรียนรู้ตามแนวทางสมรรถนะ...



เข้าใจรอบงานและตำแหน่งของตน ที่สัมพันธ์กับเกณฑ์

100
คะแนน

100
คะแนน

ครูผู้สอน

กรอบแนวคิด จาก ว.ΠΑ สู่
วิจัยเพื่อพัฒนานวัตกรรมการเรียนรู้

Principle

1. เข้าถึงสิ่งที่เรียนและเข้าใจบทเรียน
2. เชื่อมโยงความรู้หรือประสบการณ์เดิมกับการเรียนรู้ใหม่
3. สร้างความรู้เอง หรือได้สร้างประสบการณ์ใหม่จากการเรียนรู้
4. ได้รับการกระตุ้นและเกิดแรงจูงใจในการเรียนรู้
5. พัฒนาทักษะความเชี่ยวชาญจากการเรียนรู้
6. ได้รับข้อมูลสะท้อนกลับเพื่อปรับปรุงการเรียนรู้
7. บรรยายภาคขั้นเรียนที่เหมาะสม
8. กำกับกับการเรียนรู้และมีการเรียนรู้แบบนำตนเอง

Innovation



รูปแบบ ชุดกิจกรรม
โปรแกรม หลักสูตรเสริม

Variable

1. เป็นไปตามเป้าหมายหรือวัตถุประสงค์การเรียนรู้
2. **ทักษะพื้นฐาน (Basic Skills)**
ทักษะการสื่อสาร ทักษะการนำเสนอ ทักษะการออกแบบและการวางแผน
3. **ความสามารถในการเรียนรู้ (Cognitive Abilities)** คิดยืดหยุ่น คิดเชื่อมโยง คิดสร้างสรรค์ คิดเชิงนวัตกรรม การคิดเชิงเหตุผล การคิดเป็นระบบ
4. **การบูรณาการทักษะในการทำงาน (Cross - functional Skills)** **ทักษะกระบวนการ** เช่น การวางแผน การวิเคราะห์ วิจัย การกำกับตนเอง การทดลองปฏิบัติ การนำเสนอ ความคิด **ทักษะทางสังคม** เช่น การทำงานร่วมกับผู้อื่น การโน้มน้าว การเจรจา การบริการ การสอนหรือฝึกผู้อื่น **ทักษะการจัดการ** เช่น การจัดการเวลา การจัดการทรัพยากร การจัดการทีมงาน **ทักษะเฉพาะทาง** เช่น ทักษะทางกายภาพ การเคลื่อนไหว การใช้กล้ามเนื้อ ดนตรี กีฬา หรือทักษะเฉพาะทางตามลักษณะรายวิชาหรือสาระการเรียนรู้ **ทักษะการแก้ปัญหาที่ซับซ้อน** เช่น การแก้ปัญหาที่ต้องใช้ทักษะหลากหลายการแก้ปัญหาหลายขั้นตอน การแก้ปัญหาที่ต้องใช้ความร่วมมือจากผู้อื่น การแก้ปัญหาเชิงซ้อนหลายระดับ

ปรับประยุกต์ แก้ไขปัญหา ริเริ่มพัฒนา **คิดค้นปรับเปลี่ยน** สร้างการเปลี่ยนแปลง

★
คลิป บอกลำนำสนใจ



เข้าใจรอบงานและตำแหน่งของตน ที่สัมพันธ์กับเกณฑ์

เรามองเห็นอะไรจากกรอบนี้

Performance ของครูดูจากอะไร

How Learning Works
7 Research-Based Principles for Smart Teaching
Susan A. Ambrose et al. (2010)

ทักษะการจัดการเรียนรู้และการอำนวยการเรียน

- เข้าถึงและเข้าใจสิ่งที่เรียน
- เชื่อมโยงความรู้เดิม ประสบการณ์เดิม ไปสู่ "การเรียนรู้" ใหม่
- สร้างความรู้ ประสบการณ์ใหม่จากการเรียนรู้
- กระตุ้นแรงจูงใจในการเรียนรู้
- พัฒนาทักษะ ความเชี่ยวชาญ จากการเรียนรู้
- ให้อิทธิพลสะท้อนกลับ
- พัฒนาบรรยากาศการเรียน
- ฝึกการกำกับการเรียนรู้ และการนำตนเอง

ผลลัพธ์ที่คาดหวังกับผู้เรียน ตามวิจัยและลักษณะผู้เรียน

- เป็นผลจากการจัดการเรียนรู้ของครู
- สร้างทักษะพื้นฐาน (Basic skill)
- ใช้ความสามารถในการเรียนรู้ (Cognitive ability)
- ได้บูรณาการทักษะในการทำงาน (Cross functional skill)

เปลี่ยนการสอน. ไปสู่. การเรียนรู้

กรอบแนวคิด จาก ว.ปา สู่ชื่องานวิจัย กรณีตัวอย่าง
ศึกษานิเทศก์

Principle

- กระบวนการจัดการเรียนรู้ (ประเภท/พัฒนา)
- คุณภาพของหลักสูตรและนักเรียน
- การพัฒนาสมรรถนะ
- การลงนาม ระบบที่เสี่ยง
- การจัดการเรียนรู้/การแก้ปัญหาผู้เรียน การนิเทศ
- ความคิดสร้างสรรค์และนวัตกรรม
- ระดมทรัพยากร เครือข่าย และความร่วมมือ
- ภาวะผู้นำแบบร่วมกัน

Innovation

Variable

- ผลงานหรือผลการปฏิบัติเป็นผลลัพธ์ที่เกิดขึ้นจากการนิเทศ
- ผลงานหรือผลการปฏิบัติที่ส่งผลการพัฒนาครูในสถานศึกษา
- ผลงานหรือผลการปฏิบัติที่ส่งผลการพัฒนาผู้เรียน 4 ด้าน
- ผลงานหรือผลการปฏิบัติที่ส่งผลการพัฒนาคุณภาพสถานศึกษา หรือหน่วยงานการศึกษา

รูปแบบการนิเทศโดยใช้เครือข่ายความร่วมมือเพื่อส่งเสริมการจัดการเรียนรู้ตามแนวทางสมรรถนะ...

Performance ของผู้บริหารดูจากอะไร

ทักษะการพัฒนาสถานศึกษา

- มุ่งผลลัพธ์ผู้เรียนเป็นสำคัญ
- มุ่งคุณภาพหลักสูตร และคุณภาพผู้เรียน
- มุ่งพัฒนาสมรรถนะครูและนักเรียน
- มุ่งพัฒนาครูโดยให้ระบบให้คำปรึกษา ชี้แนะ
- มุ่งพัฒนาระบบและกระบวนการทำงาน
- มุ่งนวัตกรรมการทำงานอย่างสร้างสรรค์
- มุ่งระดมทรัพยากรเครือข่ายและความร่วมมือ
- มุ่งสร้างภาวะผู้นำร่วมของผู้มีส่วนได้ส่วนเสีย

ผลลัพธ์การพัฒนา ตามบริบท และสภาพของสถานศึกษา

- เป็นผลจากการจัดการบริหารจัดการของผู้บริหาร
- ส่งผลกระทบต่อคุณภาพผู้เรียน
- ส่งผลกระทบต่อคุณภาพครู
- ส่งผลกระทบต่อคุณภาพสถานศึกษา

เปลี่ยนจาก "ผู้บังคับบัญชา" ไปเป็น "หัวหน้า"

นำมาออกแบบแผนที่เกี่ยวข้องสัมพันธ์
หลักการแนวคิดในการนำมาพัฒนานวัตกรรม
ตัวแปรในการทำงานและการทำวิจัย
ทุกตำแหน่งต้องตอบผลลัพธ์อย่างชัดเจน



เข้าใจรอบงานและตำแหน่งของตน ที่สัมพันธ์กับเกณฑ์

เรามองเห็นอะไรจากกรอบนี้ จุดเริ่มต้นของการวางแผนการทำงานที่เกี่ยวข้อง

ตัวอย่าง ตารางความสัมพันธ์ระหว่างตัวชี้วัดสู่แผนยุทธศาสตร์การพัฒนาและผลลัพธ์ของผู้บริหาร ตามเกณฑ์ PA

ควรนำเสนอตารางดังกล่าว ก่อนนำเสนอผลในแต่ละด้าน

ตัวชี้วัด ในเกณฑ์ PA	แผนยุทธศาสตร์การพัฒนา (ตัวอย่าง)	หมายเหตุ
1. มุ่งผลลัพธ์ผู้เรียน	1. การพัฒนาคุณภาพหลักสูตรและผู้เรียน	ตอบผลลัพธ์ 2
2. มุ่งคุณภาพหลักสูตรและคุณภาพผู้เรียน		คุณภาพผู้เรียน
3. มุ่งพัฒนาสมรรถนะของครู และผู้เรียน	2. การพัฒนาครูด้านการจัดการเรียนรู้	ตอบผลลัพธ์ 3
4. มุ่งพัฒนาครู โดยใช้ระบบให้คำปรึกษา ชี้นำ		คุณภาพครู
5. มุ่งพัฒนาระบบและกระบวนการทำงาน	3. การพัฒนาระบบการทำงานของบุคลากร	ตอบผลลัพธ์ 1
6. มุ่งนวัตกรรมการทำงานอย่างสร้างสรรค์		การบริหารจัดการ
7. มุ่งระดมทรัพยากร เครือข่าย และความร่วมมือ	4. การพัฒนาเครือข่ายความร่วมมือ	ตอบผลลัพธ์ 4
8. มุ่งสร้างภาวะผู้นำร่วมของผู้มีส่วนได้ส่วนเสีย		คุณภาพสถานศึกษา



เข้าใจกรอบงานและตำแหน่งของตน

กรอบความคิดสู่การพัฒนาผลงานวิชาการ

กรอบแนวคิด จาก ว.ปา สู่

วิจัยเพื่อพัฒนานวัตกรรมการเรียนรู้

Principle

1. เข้าถึงสิ่งที่เรียนและเข้าใจบทเรียน
2. เชื่อมโยงความรู้หรือประสบการณ์เดิมกับการเรียนรู้ใหม่
3. สร้างความรู้เอง หรือได้สร้างประสบการณ์ใหม่จากการเรียนรู้
4. ได้รับการกระตุ้นและเกิดแรงจูงใจในการเรียนรู้
5. พัฒนาทักษะความเชี่ยวชาญจากการเรียนรู้
6. ได้รับข้อมูลสะท้อนกลับเพื่อปรับปรุงการเรียนรู้
7. บรรยากาศชั้นเรียนที่เหมาะสม
8. กำกับกับการเรียนรู้และมีการเรียนรู้แบบนำตนเอง



Variable

1. เป็นไปตามเป้าหมายหรือวัตถุประสงค์การเรียนรู้
2. **ทักษะพื้นฐาน (Basic Skills)**
ทักษะการสื่อสาร ทักษะการนำเสนอ ทักษะการออกแบบและการวางแผน
3. **ความสามารถในการเรียนรู้ (Cognitive Abilities)** คิดยืดหยุ่น คิดเชื่อมโยง คิดสร้างสรรค์ คิดเชิงนวัตกรรม การคิดเชิงเหตุผล การคิดเป็นระบบ
4. **การบูรณาการทักษะในการทำงาน (Cross - functional Skills)** **ทักษะกระบวนการ** เช่น การวางแผน การวิเคราะห์ วิจัย การกำกับตนเอง การทดลองปฏิบัติ การนำเสนอ ความคิด **ทักษะทางสังคม** เช่น การทำงานร่วมกับผู้อื่น การโน้มน้าว การเจรจา การบริการ การสอนหรือฝึกผู้อื่น **ทักษะการจัดการ** เช่น การจัดการเวลา การจัดการทรัพยากร การจัดการทีมงาน **ทักษะเฉพาะทาง** เช่น ทักษะทางกายภาพ การเคลื่อนไหว การใช้กล้ามเนื้อ ดนตรี กีฬา หรือทักษะเฉพาะทางตามลักษณะรายวิชาหรือสาระการเรียนรู้ **ทักษะการแก้ปัญหาที่ซับซ้อน** เช่น การแก้ปัญหาที่ต้องใช้ทักษะหลากหลายการแก้ปัญหาหลายขั้นตอน การแก้ปัญหาที่ต้องใช้ความร่วมมือจากผู้อื่น การแก้ปัญหาเชิงซ้อนหลายระดับ

ปรับประยุกต์ แก้ไขปัญหา ริเริ่มพัฒนา **คิดค้นปรับเปลี่ยน** สร้างการเปลี่ยนแปลง



กรอบความคิดสู่การพัฒนาผลงานวิชาการ

กรณีตัวอย่างงานวิจัย

กรอบแนวคิด จาก ว.ΠΑ สู่ชื่องานวิจัย กรณีตัวอย่าง

ครุคณิตศาสตร์

Principle

1. เข้าถึงสิ่งที่เรียนและเข้าใจบทเรียน
2. เชื่อมโยงความรู้หรือประสบการณ์เดิมกับการเรียนรู้ใหม่
3. สร้างความรู้เอง หรือได้สร้างประสบการณ์ใหม่จากการเรียนรู้
4. ได้รับการกระตุ้นและเกิดแรงจูงใจในการเรียนรู้
5. พัฒนาทักษะความเชี่ยวชาญจากการเรียนรู้
6. ได้รับข้อมูลสะท้อนกลับเพื่อปรับปรุงการเรียนรู้
7. บรรยากาศชั้นเรียนที่เหมาะสม
8. กำกับกับการเรียนรู้และมีการเรียนรู้แบบนำตนเอง



Variable

1. เป็นไปตามเป้าหมายหรือวัตถุประสงค์การเรียนรู้
2. **ทักษะพื้นฐาน (Basic Skills)**
ทักษะการสื่อสาร ทักษะการนำเสนอ ทักษะการออกแบบและการวางแผน
3. **ความสามารถในการเรียนรู้ (Cognitive Abilities)** คิดยืดหยุ่น คิดเชื่อมโยง คิดสร้างสรรค์ คิดเชิงนวัตกรรม การคิดเชิงเหตุผล การคิดเป็นระบบ
4. การบูรณาการทักษะในการทำงาน (Cross - functional Skills) ทักษะกระบวนการ เช่น การวางแผน การวิเคราะห์ วิจารณ์ การกำกับตนเอง การทดลองปฏิบัติ การนำเสนอ ความคิด ทักษะทางสังคม เช่น การทำงานร่วมกับผู้อื่น การโน้มน้าว การเจรจา การบริการ การสอนหรือฝึกผู้อื่น ทักษะการจัดการ เช่น การจัดการเวลา การจัดการทรัพยากร การจัดการทีมงาน ทักษะเฉพาะทาง เช่น ทักษะทางกายภาพ การเคลื่อนไหว การใช้กล้ามเนื้อ ดนตรี กีฬา หรือ ทักษะเฉพาะทางตามลักษณะรายวิชาหรือสาระการเรียนรู้ ทักษะการแก้ปัญหาที่ซับซ้อน เช่น การแก้ปัญหาที่ต้องใช้ทักษะหลากหลายการแก้ปัญหาหลายขั้นตอน การแก้ปัญหาที่ต้องใช้ความร่วมมือจากผู้อื่น การแก้ปัญหาเชิงซ้อนหลายระดับ

รูปแบบการจัดการเรียนรู้เพื่อส่งเสริมการคิดเชื่อมโยงทางคณิตศาสตร์ สำหรับนักเรียน...



กรอบความคิดสู่การพัฒนาผลงานวิชาการ

กรณีตัวอย่างงานวิจัย

กรอบแนวคิด จาก ว.ปา สู่ชื่องานวิจัย กรณีตัวอย่าง
ครูภาษาไทย

Principle

1. เข้าถึงสิ่งที่เรียนและเข้าใจบทเรียน
2. เชื่อมโยงความรู้หรือประสบการณ์เดิมกับการเรียนรู้ใหม่
3. สร้างความรู้เอง หรือได้สร้างประสบการณ์ใหม่จากการเรียนรู้
4. ได้รับการกระตุ้นและเกิดแรงจูงใจในการเรียนรู้
5. พัฒนาทักษะความเชี่ยวชาญจากการเรียนรู้
6. ได้รับข้อมูลสะท้อนกลับเพื่อปรับปรุงการเรียนรู้
7. บรรยากาศชั้นเรียนที่เหมาะสม
8. กำกับกับการเรียนรู้และมีการเรียนรู้แบบนำตนเอง



Variable

1. เป็นไปตามเป้าหมายหรือวัตถุประสงค์การเรียนรู้
2. ทักษะพื้นฐาน (Basic Skills)
ทักษะการสื่อสาร ทักษะการนำเสนอ ทักษะการออกแบบและการวางแผน
3. ความสามารถในการเรียนรู้ (Cognitive Abilities) คิดยืดหยุ่น คิดเชื่อมโยง คิดสร้างสรรค์ คิดเชิงนวัตกรรม การคิดเชิงเหตุผล การคิดเป็นระบบ
4. การบูรณาการทักษะในการทำงาน (Cross - functional Skills) ทักษะกระบวนการ เช่น การวางแผน การวิเคราะห์ วิจัย การกำกับตนเอง การทดลองปฏิบัติ การนำเสนอ ความคิด ทักษะทางสังคม เช่น การทำงานร่วมกับผู้อื่น **การโน้มน้าว การเจรจา** การบริการ การสอนหรือฝึกผู้อื่น ทักษะการจัดการ เช่น การจัดการเวลา การจัดการทรัพยากร การจัดการทีมงาน ทักษะเฉพาะทาง เช่น ทักษะทางกายภาพ การเคลื่อนไหว การใช้กล้ามเนื้อ ดนตรี กีฬา หรือ ทักษะเฉพาะทางตามลักษณะรายวิชาหรือสาระการเรียนรู้ ทักษะการแก้ปัญหาที่ซับซ้อน เช่น การแก้ปัญหาที่ต้องใช้ทักษะหลากหลายการแก้ปัญหาหลายขั้นตอน การแก้ปัญหาที่ต้องใช้ความร่วมมือจากผู้อื่น การแก้ปัญหาเชิงซ้อนหลายระดับ

โปรแกรมการจัดการเรียนรู้เพื่อส่งเสริมทักษะการเจรจาสำหรับนักเรียน...



กรอบความคิดสู่การพัฒนาผลงานวิชาการ

กรณีตัวอย่างงานวิจัย

กรอบแนวคิด จาก ว.ΠΑ สู่ชื่องานวิจัย กรณีตัวอย่าง

ครูภาษาต่างประเทศ

Principle

1. เข้าถึงสิ่งที่เรียนและเข้าใจบทเรียน
2. เชื่อมโยงความรู้หรือประสบการณ์เดิมกับการเรียนรู้ใหม่
3. สร้างความรู้เอง หรือได้สร้างประสบการณ์ใหม่จากการเรียนรู้
4. ได้รับการกระตุ้นและเกิดแรงจูงใจในการเรียนรู้
5. พัฒนาทักษะความเชี่ยวชาญจากการเรียนรู้
6. **ได้รับข้อมูลสะท้อนกลับเพื่อปรับปรุงการเรียนรู้**
7. บรรยากาศชั้นเรียนที่เหมาะสม
8. กำกับการเรียนรู้และมีการเรียนรู้แบบนำตนเอง



Variable

1. เป็นไปตามเป้าหมายหรือวัตถุประสงค์การเรียนรู้
2. ทักษะพื้นฐาน (Basic Skills)
ทักษะการสื่อสาร ทักษะการนำเสนอ ทักษะการออกแบบและการวางแผน
3. ความสามารถในการเรียนรู้ (Cognitive Abilities) คิดยืดหยุ่น คิดเชื่อมโยง คิดสร้างสรรค์ คิดเชิงนวัตกรรม การคิดเชิงเหตุผล การคิดเป็นระบบ
4. การบูรณาการทักษะในการทำงาน (Cross - functional Skills) ทักษะกระบวนการ เช่น การวางแผน การวิเคราะห์ วิจัย การกำกับตนเอง การทดลองปฏิบัติ การนำเสนอ ความคิด ทักษะทางสังคม เช่น การทำงานร่วมกับผู้อื่น การโน้มน้าว การเจรจา การบริการ การสอนหรือฝึกผู้อื่น ทักษะการจัดการ เช่น การจัดการเวลา การจัดการทรัพยากร การจัดการทีมงาน ทักษะเฉพาะทาง เช่น ทักษะทางกายภาพ การเคลื่อนไหว การใช้กล้ามเนื้อ ดนตรี กีฬา หรือทักษะเฉพาะทางตามลักษณะรายวิชาหรือสาระการเรียนรู้ ทักษะการแก้ปัญหาที่ซับซ้อน เช่น การแก้ปัญหาที่ต้องใช้ทักษะหลากหลายการแก้ปัญหาหลายขั้นตอน การแก้ปัญหาที่ต้องใช้ความร่วมมือจากผู้อื่น การแก้ปัญหาเชิงซ้อนหลายระดับ

รูปแบบการจัดการเรียนรู้ตามแนวคิดการสะท้อนกลับเพื่อส่งเสริมทักษะการสื่อสารสำหรับนักเรียน...



กรอบความคิดสู่การพัฒนาผลงานวิชาการ

กรณีตัวอย่างงานวิจัย

กรอบแนวคิด จาก ว.ΠΑ สู่ชื่องานวิจัย กรณีตัวอย่าง

ครูสังคมนศึกษา

Principle

1. เข้าถึงสิ่งที่เรียนและเข้าใจบทเรียน
2. เชื่อมโยงความรู้หรือประสบการณ์เดิมกับการเรียนรู้ใหม่
3. สร้างความรู้เอง หรือได้สร้างประสบการณ์ใหม่จากการเรียนรู้
4. ได้รับการกระตุ้นและเกิดแรงจูงใจในการเรียนรู้
5. พัฒนาทักษะความเชี่ยวชาญจากการเรียนรู้
6. ได้รับข้อมูลสะท้อนกลับเพื่อปรับปรุงการเรียนรู้
7. บรรยายภาคขั้นเรียนที่เหมาะสม
8. **กำกับกับการเรียนรู้และมีการเรียนรู้แบบนำตนเอง**



Variable

1. เป็นไปตามเป้าหมายหรือวัตถุประสงค์การเรียนรู้
2. ทักษะพื้นฐาน (Basic Skills)
ทักษะการสื่อสาร ทักษะการนำเสนอ ทักษะการออกแบบและการวางแผน
3. ความสามารถในการเรียนรู้ (Cognitive Abilities) คิดยืดหยุ่น คิดเชื่อมโยง คิดสร้างสรรค์ คิดเชิงนวัตกรรม การคิดเชิงเหตุผล การคิดเป็นระบบ
4. การบูรณาการทักษะในการทำงาน (Cross - functional Skills) ทักษะกระบวนการ เช่น การวางแผน การวิเคราะห์ วิจัย การกำกับตนเอง การทดลองปฏิบัติ การนำเสนอ ความคิด **ทักษะทางสังคม** เช่น การทำงานร่วมกับผู้อื่น การโน้มน้าว การเจรจา การบริการ การสอนหรือฝึกผู้อื่น ทักษะการจัดการ เช่น การจัดการเวลา การจัดการทรัพยากร การจัดการทีมงาน ทักษะเฉพาะทาง เช่น ทักษะทางกายภาพ การเคลื่อนไหว การใช้กล้ามเนื้อ ดนตรี กีฬา หรือ ทักษะเฉพาะทางตามลักษณะรายวิชาหรือสาระการเรียนรู้ ทักษะการแก้ปัญหาที่ซับซ้อน เช่น การแก้ปัญหาที่ต้องใช้ทักษะหลากหลายการแก้ปัญหาหลายขั้นตอน การแก้ปัญหาที่ต้องใช้ความร่วมมือจากผู้อื่น การแก้ปัญหาเชิงซ้อนหลายระดับ

รูปแบบการจัดการเรียนรู้ตามแนวคิดการกำกับตนเองเพื่อส่งเสริมทักษะทางสังคมสำหรับนักเรียน...



กรอบความคิดสู่การพัฒนาผลงานวิชาการ

กรณีตัวอย่างงานวิจัย

กรอบแนวคิด จาก ว.ปา สู่ชีงงานวิจัย กรณีตัวอย่าง
ครูวิทยาศาสตร์

Principle

1. เข้าถึงสิ่งที่เรียนและเข้าใจบทเรียน
2. เชื่อมโยงความรู้หรือประสบการณ์เดิมกับการเรียนรู้ใหม่
3. สร้างความรู้เอง หรือได้สร้างประสบการณ์ใหม่จากการเรียนรู้
4. ได้รับการกระตุ้นและเกิดแรงจูงใจในการเรียนรู้
5. พัฒนาทักษะความเชี่ยวชาญจากการเรียนรู้
6. **ได้รับข้อมูลสะท้อนกลับเพื่อปรับปรุงการเรียนรู้**
7. บรรยากาศชั้นเรียนที่เหมาะสม
8. กำกับกับการเรียนรู้และมีการเรียนรู้แบบนำตนเอง



Variable

1. เป็นไปตามเป้าหมายหรือวัตถุประสงค์การเรียนรู้
2. ทักษะพื้นฐาน (Basic Skills)
ทักษะการสื่อสาร ทักษะการนำเสนอ ทักษะการออกแบบและการวางแผน
3. ความสามารถในการเรียนรู้ (Cognitive Abilities) คิดยืดหยุ่น คิดเชื่อมโยง คิดสร้างสรรค์ คิดเชิงนวัตกรรม การคิดเชิงเหตุผล การคิดเป็นระบบ
4. การบูรณาการทักษะในการทำงาน (Cross - functional Skills) **ทักษะกระบวนการ** เช่น การวางแผน การวิเคราะห์ วิจัย การกำกับตนเอง การทดลองปฏิบัติ การนำเสนอ ความคิด ทักษะทางสังคม เช่น การทำงานร่วมกับผู้อื่น การโน้มน้าว การเจรจา การบริการ การสอนหรือฝึกผู้อื่น ทักษะการจัดการ เช่น การจัดการเวลา การจัดการทรัพยากร การจัดการทีมทำงาน ทักษะเฉพาะทาง เช่น ทักษะทางกายภาพ การเคลื่อนไหว การใช้กล้ามเนื้อ ดนตรี กีฬา หรือ ทักษะเฉพาะทางตามลักษณะรายวิชาหรือสาระการเรียนรู้ ทักษะการแก้ปัญหาที่ซับซ้อน เช่น การแก้ปัญหาที่ต้องใช้ทักษะหลากหลายการแก้ปัญหาหลายขั้นตอน การแก้ปัญหาที่ต้องใช้ความร่วมมือจากผู้อื่น การแก้ปัญหาเชิงซ้อนหลายระดับ

รูปแบบการจัดการเรียนรู้ตามแนวคิดการสะท้อนกลับเพื่อส่งเสริมทักษะกระบวนการทางวิทยาศาสตร์



กรอบความคิดสู่การพัฒนาผลงานวิชาการ

กรณีตัวอย่างงานวิจัย

กรอบแนวคิด จาก ว.ΠΑ สู่ชื่องานวิจัย กรณีตัวอย่าง

ครูที่เน้นปฏิบัติ

Principle

1. เข้าถึงสิ่งที่เรียนและเข้าใจบทเรียน
2. เชื่อมโยงความรู้หรือประสบการณ์เดิมกับการเรียนรู้ใหม่
3. สร้างความรู้เอง หรือได้สร้างประสบการณ์ใหม่จากการเรียนรู้
4. ได้รับการกระตุ้นและเกิดแรงจูงใจในการเรียนรู้
5. พัฒนาทักษะความเชี่ยวชาญจากการเรียนรู้
6. ได้รับข้อมูลสะท้อนกลับเพื่อปรับปรุงการเรียนรู้
7. บรรยากาศชั้นเรียนที่เหมาะสม
8. กำกับกับการเรียนรู้และมีการเรียนรู้แบบนำตนเอง



Variable

1. เป็นไปตามเป้าหมายหรือวัตถุประสงค์การเรียนรู้
2. ทักษะพื้นฐาน (Basic Skills)
ทักษะการสื่อสาร ทักษะการนำเสนอ ทักษะการออกแบบและการวางแผน
3. ความสามารถในการเรียนรู้ (Cognitive Abilities) คิดยืดหยุ่น คิดเชื่อมโยง คิดสร้างสรรค์ คิดเชิงนวัตกรรม การคิดเชิงเหตุผล การคิดเป็นระบบ
4. การบูรณาการทักษะในการทำงาน (Cross - functional Skills) ทักษะกระบวนการ เช่น การวางแผน การวิเคราะห์ วิจัย การกำกับตนเอง การทดลองปฏิบัติ การนำเสนอ ความคิด ทักษะทางสังคม เช่น การทำงานร่วมกับผู้อื่น การโน้มน้าว การเจรจา การบริการ การสอนหรือฝึกผู้อื่น ทักษะการจัดการ เช่น การจัดการเวลา การจัดการทรัพยากร การจัดการทีมทำงาน ทักษะเฉพาะทาง เช่น **ทักษะทางกายภาพ การเคลื่อนไหว การใช้กล้ามเนื้อ ดนตรี กีฬา หรือทักษะเฉพาะทางตามลักษณะรายวิชาหรือสาระการเรียนรู้** ทักษะการแก้ปัญหาที่ซับซ้อน เช่น การแก้ปัญหาที่ต้องใช้ทักษะหลากหลายการแก้ปัญหาหลายขั้นตอน การแก้ปัญหาที่ต้องใช้ความร่วมมือจากผู้อื่น การแก้ปัญหาเชิงซ้อนหลายระดับ

ชุดกิจกรรมการเรียนรู้เพื่อส่งเสริมทักษะพื้นฐานทางด้านกีฬาสำหรับนักเรียน



กรอบความคิดสู่การพัฒนาผลงานวิชาการ

กรณีตัวอย่างงานวิจัย

กรอบแนวคิด จาก ว.ΠΑ สู่ชื่องานวิจัย กรณีตัวอย่าง

ผู้บริหารสถานศึกษา

Principle

1. มุ่งผลลัพธ์ผู้เรียนเป็นสำคัญ
2. มุ่งคุณภาพหลักสูตรและคุณภาพผู้เรียน
3. มุ่งพัฒนาสมรรถนะของครู และผู้เรียน
4. มุ่งพัฒนาครู โดยใช้ระบบให้คำปรึกษา
ชี้แนะ
5. มุ่งพัฒนาระบบและกระบวนการทำงาน
6. มุ่งนวัตกรรมการทำงานอย่าง
สร้างสรรค์
7. มุ่งระดมทรัพยากร เครือข่าย และ
ความร่วมมือ
8. มุ่งสร้างภาวะผู้นำร่วมของผู้มีส่วนได้
ส่วนเสีย

Innovation



Variable

1. ผลงานหรือผลการปฏิบัติเป็นผลลัพธ์ที่เกิดขึ้นจาก
การบริหารจัดการของผู้บริหารสถานศึกษา ตาม
ข้อตกลงสอดคล้องบริบท
2. ผลงานหรือผลการปฏิบัติที่ส่งผลต่อการพัฒนา
คุณภาพผู้เรียน นำมาจากผลลัพธ์การเรียนรู้ 4 ด้าน
3. ผลงานหรือผลการปฏิบัติที่ส่งผลต่อการพัฒนา
คุณภาพครูในสถานศึกษา

1) ทักษะการสอน หรือทักษะวิชาการ หรือทักษะการจัดการเกี่ยวกับ
หลักสูตรและการเรียนการสอน 2) การเรียนรู้ร่วมกันของครูใน
ลักษณะชุมชนการเรียนรู้ทางวิชาชีพ (Professional Learning
Community) 3) ทักษะการทำงานเป็นทีม และความรักสามัคคีใน
องค์กร 4) ภาวะผู้นำร่วมของครูในการพัฒนาสถานศึกษา 5) ความ
ทุ่มเท เสียสละ และยึดมั่นในจรรยาบรรณวิชาชีพ
4. ผลงานหรือผลการปฏิบัติที่ส่งผลต่อการพัฒนา
คุณภาพสถานศึกษา

การเป็นที่ยอมรับ

ระบบการบริหารงานวิชาการตามแนวทางให้คำปรึกษาชี้แนะเพื่อส่งเสริมทักษะการสอนทักษะอาชีพของครู...



กรอบความคิดสู่การพัฒนาผลงานวิชาการ

กรณีตัวอย่างงานวิจัย

กรอบแนวคิด จาก ว.ΠΑ สู่เชิงงานวิจัย กรณีตัวอย่าง

ผู้บริหารสถานศึกษา

Principle

1. มุ่งผลลัพธ์ผู้เรียนเป็นสำคัญ
2. มุ่งคุณภาพหลักสูตรและคุณภาพผู้เรียน
3. มุ่งพัฒนาสมรรถนะของครู และผู้เรียน
4. มุ่งพัฒนาครู โดยใช้ระบบให้คำปรึกษา ชี้นำ
5. มุ่งพัฒนาระบบและกระบวนการทำงาน
6. มุ่งนวัตกรรมการทำงานอย่างสร้างสรรค์
7. มุ่งระดมทรัพยากร เครือข่าย และความร่วมมือ
8. มุ่งสร้างภาวะผู้นำร่วมของผู้มีส่วนได้ส่วนเสีย



Variable

1. ผลงานหรือผลการปฏิบัติเป็นผลลัพธ์ที่เกิดขึ้นจากการบริหารจัดการของผู้บริหารสถานศึกษา ตาม **ข้อตกลงสอดคล้องบริบท**
 2. ผลงานหรือผลการปฏิบัติที่ส่งผลต่อการพัฒนาคุณภาพผู้เรียน **นำมาจากผลลัพธ์การเรียนรู้ 4 ด้าน**
 3. ผลงานหรือผลการปฏิบัติที่ส่งผลต่อการพัฒนาคุณภาพครูในสถานศึกษา
 - 1) ทักษะการสอน หรือทักษะวิชาการ หรือทักษะการจัดการเกี่ยวกับหลักสูตรและการเรียนการสอน 2) การเรียนรู้ร่วมกันของครูในลักษณะชุมชนการเรียนรู้ทางวิชาชีพ (Professional Learning Community) 3) ทักษะการทำงานเป็นทีม และความรักสามัคคีในองค์กร 4) ภาวะผู้นำร่วมของครูในการพัฒนาสถานศึกษา 5) ความทุ่มเท เสียสละ และยึดมั่นในจรรยาบรรณวิชาชีพ
 4. ผลงานหรือผลการปฏิบัติที่ส่งผลต่อการพัฒนาคุณภาพสถานศึกษา
- การเป็นที่ยอมรับ**

รูปแบบการบริหารโดยใช้เครือข่ายความร่วมมือเพื่อส่งเสริมจิตสาธารณะของนักเรียนโรงเรียน...



กรอบความคิดสู่การพัฒนาผลงานวิชาการ

กรณีตัวอย่างงานวิจัย

กรอบแนวคิด จาก ว.ΠΑ สู่ชิ้นงานวิจัย กรณีตัวอย่าง

ศึกษานิเทศก์

Principle

1. กระบวนการจัดการเรียนรู้ (ประกัน/พัฒนา)
2. คุณภาพของหลักสูตรและนักเรียน
3. การพัฒนาสมรรถนะ
4. การสอนงาน ระบบพี่เลี้ยง
5. การจัดการเรียนรู้/การแก้ปัญหาผู้รับการนิเทศ
6. ความคิดสร้างสรรค์และนวัตกรรม
7. ระดมทรัพยากร เครือข่าย และความร่วมมือ
8. ภาวะผู้นำแบบร่วมกัน

Innovation



Variable

1. ผลงานหรือผลการปฏิบัติเป็นผลลัพธ์ที่เกิดขึ้นจากการนิเทศ
2. ผลงานหรือผลการปฏิบัติที่ส่งผลต่อการพัฒนาครูในสถานศึกษา
3. ผลงานหรือผลการปฏิบัติที่ส่งผลต่อการพัฒนาผู้เรียน 4 ด้าน
4. ผลงานหรือผลการปฏิบัติที่ส่งผลต่อการพัฒนาคุณภาพสถานศึกษา หรือหน่วยงานการศึกษา

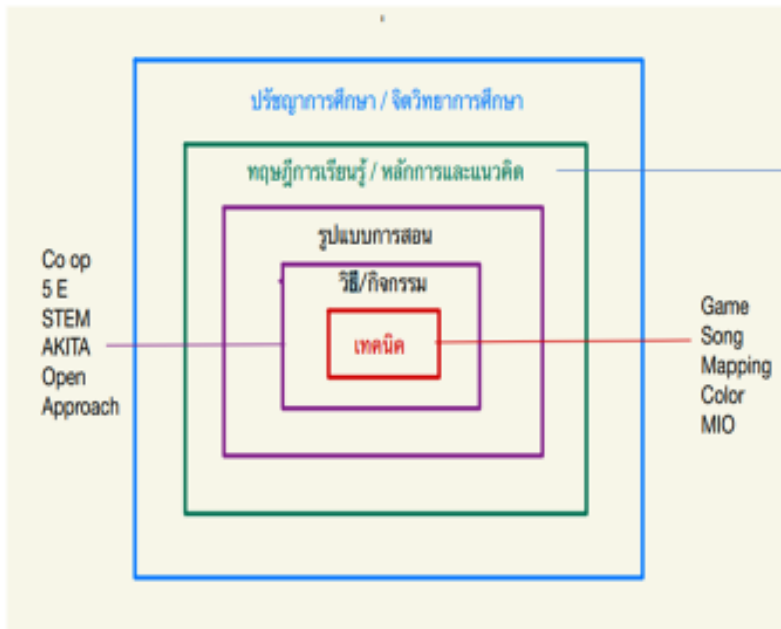
ทักษะการจัดการเรียนรู้...

รูปแบบการนิเทศโดยใช้เครือข่ายความร่วมมือเพื่อส่งเสริมการจัดการเรียนรู้ตามแนวทางสมรรถนะ...



การพัฒนานวัตกรรมใด ๆ ต้องเข้าใจที่มา แนวคิด

ก่อนจะเป็นนวัตกรรม



- แนวคิดการเรียนรู้ ต้องได้ หลักการที่สำคัญ
- ผลลัพธ์การเรียนรู้หลายอย่าง เป็นกระบวนการ
- หยิบจากปัญหาที่แก้มา สัก ระยะเวลาหนึ่งสู่การพัฒนาวัตกรรม

แนวทางการออกแบบการวิจัย ต้องเข้าใจเป้าหมายกิจกรรมแต่ละระยะ :

ตัวอย่างการออกแบบตารางดำเนินการวิจัย

จากชื่องานวิจัยสู่การออกแบบ การวิจัยและพัฒนา

ตัวอย่างงานวิจัย : รูปแบบการจัดการเรียนรู้ตามแนวคิดการสะท้อนกลับเพื่อส่งเสริมทักษะการสื่อสารภาษาอังกฤษสำหรับนักเรียน...

ขั้นตอนการวิจัย (นำไปตั้งเป็น วัตถุประสงค์หลัก ของการวิจัย)	วัตถุประสงค์ (วัตถุประสงค์ย่อยเพื่อตอบผล วัตถุประสงค์หลัก)	การเก็บรวบรวม ข้อมูล (ตามวัตถุประสงค์ ย่อย)	แหล่งข้อมูล (เอกสาร งานวิจัย/ ผู้ให้ข้อมูล/ ประชากร/กลุ่มตัวอย่าง/ กลุ่มเป้าหมาย)	ผลที่ได้ (เพื่อออกแบบวางแผนสู่เครื่องมือ และประเด็นของผลที่จะเสนอ ตามวัตถุประสงค์ย่อย)	หมายเหตุ
1. การศึกษา ข้อมูลพื้นฐาน	1. เพื่อศึกษาแนวคิด ทฤษฎีเกี่ยวกับ รูปแบบการจัดการเรียนรู้ การสะท้อน กลับ และทักษะการสื่อสารภาษาอังกฤษ (ศึกษาตามคำสำคัญ ยังไม่เขียนตามชื่อ)	การศึกษาเอกสาร (วิธีการกับเครื่องมือจะ สอดคล้องกัน เช่นใน เครื่องนี้ คือแบบบันทึก เอกสาร)	เอกสารและงานวิจัยที่เกี่ยวข้องกับ รูปแบบการจัดการเรียนรู้ การ สะท้อนกลับ และ ทักษะการ สื่อสารภาษาอังกฤษ	1. ความหมาย หลักการแนวคิด องค์ประกอบ และ การพัฒนา รูปแบบการจัดการเรียนรู้ 2. ความหมาย หลักการแนวคิด กระบวนการ ข้อดีและข้อจำกัด ของการสะท้อนกลับ 3. ความหมาย องค์ประกอบ การ จัดกิจกรรม การประเมินทักษะ การสื่อสารภาษาอังกฤษ	ผลที่ได้ส่วนนี้ เปรียบเสมือนการ ออกแบบหัวข้อใน บทที่ 2 ที่จะศึกษา และนำเสนอ สามารถออกแบบ หัวข้อได้ตาม ประเด็นที่เกี่ยวข้อง
	2. เพื่อศึกษาสภาพปัจจุบัน ปัญหา เกี่ยวกับการจัดการเรียนรู้ด้านทักษะ การสื่อสารภาษาอังกฤษของครูสังกัด ...	การสนทนากลุ่มย่อย	กลุ่มผู้ให้ข้อมูล : ครูผู้สอน ภาษาอังกฤษ สังกัด... ปี การศึกษา...จำนวน 8 คน (Focus Group 8-12 คน)	สภาพปัจจุบัน และ ปัญหา เกี่ยวกับการจัดการเรียนรู้...ใน ด้าน 1) หลักสูตร 2) การสอน 3) การวัด 4) อุปสรรค (ออกแบบที่เหมาะสมตามประเด็นที่ ต้องการ)	ผลที่ได้ในส่วนนี้ เปรียบเสมือน แนวทางในการ สร้างเครื่องมือ ประเด็นคำถาม และผลที่จะ นำเสนอ

แนวทางการออกแบบการวิจัย ต้องเข้าใจเป้าหมายกิจกรรมแต่ละระยะ :

ตัวอย่างการออกแบบตารางดำเนินการวิจัย

ขั้นตอนการวิจัย (นำไปตั้งเป็น วัตถุประสงค์หลัก ของการวิจัย)	วัตถุประสงค์ (วัตถุประสงค์ย่อยเพื่อตอบผล วัตถุประสงค์หลัก)	การเก็บรวบรวม ข้อมูล (ตามวัตถุประสงค์ ย่อย)	แหล่งข้อมูล (เอกสาร งานวิจัย/ ผู้ให้ข้อมูล/ ประชากร/กลุ่มตัวอย่าง/ กลุ่มเป้าหมาย)	ผลที่ได้ (เพื่อออกแบบวางแผนสู่เครื่องมือ และประเด็นของผลที่จะเสนอ ตามวัตถุประสงค์ย่อย)	หมายเหตุ
	3. เพื่อศึกษาแนวทางการพัฒนาทักษะ การสื่อสารภาษาอังกฤษด้วยแนวคิดการ สะท้อนกลับ	การสัมภาษณ์เชิงลึก	กลุ่มผู้ให้ข้อมูล : ผู้ทรงคุณวุฒิ ทางด้านการจัดการเรียนรู้การ สื่อสารภาษาอังกฤษ หรือ ผู้ทรง คุณวุฒิด้านการจัดการเรียนรู้ใน การใช้แนวคิดสะท้อนกลับ จำนวน ...คน (ไม่ต้องมากแต่มี ความเชี่ยวชาญด้านนั้น)	แนวทางแนวทางการพัฒนา ทักษะการสื่อสารภาษาอังกฤษ ด้วยแนวคิดการสะท้อนกลับ ใน ด้าน หลักสูตร การสอน การวัด และเทคนิค (อาจมองไปยัง รูปแบบที่จะสร้าง เช่น วัตถุประสงค์ กิจกรรม เป็นต้น)	
*อาจมีวัตถุประสงค์อื่น ๆ ตามความต้องการของนักวิจัยเพื่อนำไปสู่การได้ข้อมูลที่เป็นประโยชน์ สู่การพัฒนานวัตกรรม เช่น อาจมีการประเมินทักษะการ สื่อสารของนักเรียน การสอบถามความคิดเห็นของนักเรียนที่มีต่อการสื่อสารภาษาอังกฤษ เป็นต้น เพื่อได้ข้อมูลปัญหาที่แท้จริง ทั้งนี้ขึ้นกับบริบท					
2. การพัฒนา รูปแบบ...	1. เพื่อพัฒนารูปแบบการจัดการ เรียนรู้ตามแนวคิดการสะท้อนกลับ เพื่อส่งเสริมทักษะการสื่อสาร ภาษาอังกฤษสำหรับนักเรียน...	การประชุมแบบมี ส่วนร่วม	กลุ่มผู้ให้ข้อมูล : ครูผู้สอน ภาษาอังกฤษ สังกัด... ปี การศึกษา...จำนวน 5 คน	ร่างรูปแบบ...ที่ผ่านความเห็นจาก การประชุมแบบมีส่วนร่วมของครู ...	ได้ร่างรูปแบบ 1
	2. เพื่อประเมินร่างรูปแบบการจัดการ เรียนรู้ตามแนวคิดการสะท้อนกลับ เพื่อส่งเสริมทักษะการสื่อสาร ภาษาอังกฤษสำหรับนักเรียน...	การประเมิน	กลุ่มผู้ให้ข้อมูล : ผู้ทรงคุณวุฒิ จำนวน 5 คน ประกอบด้วย ด้านการเรียนการสอน 2 คน ด้านการจัดการเรียนรู้ ภาษาอังกฤษ 3 คน	ร่างรูปแบบ...ที่ผ่านการประเมิน จากผู้ทรงคุณวุฒิและทำการ ปรับปรุงแก้ไขตามข้อเสนอแนะ	ได้ร่างรูปแบบ 2 และผลการ ประเมิน
บางงานมีการออกแบบ 3. เพื่อศึกษานำร่องการใช้รูปแบบ...โดยศึกษาผลตามผลลัพธ์ที่ต้องการ เพื่อนำมาสู่การปรับปรุงรูปแบบก่อนทดลองใช้จริง บางงานก็ จะนำร่างที่ได้ไปสู่การทดลองใช้ได้เลย					

แนวทางการออกแบบการวิจัย ต้องเข้าใจเป้าหมายกิจกรรมแต่ละระยะ :

ตัวอย่างการออกแบบตารางดำเนินการวิจัย

ขั้นตอนการวิจัย (นำไปตั้งเป็น วัตถุประสงค์หลัก ของการวิจัย)	วัตถุประสงค์ (วัตถุประสงค์ย่อยเพื่อตอบผล วัตถุประสงค์หลัก)	การเก็บรวบรวม ข้อมูล (ตามวัตถุประสงค์ ย่อย)	แหล่งข้อมูล (เอกสาร งานวิจัย/ ผู้ให้ข้อมูล/ ประชากร/กลุ่มตัวอย่าง/ กลุ่มเป้าหมาย)	ผลที่ได้ (เพื่อออกแบบวางแผนสู่เครื่องมือ และประเด็นของผลที่จะเสนอ ตามวัตถุประสงค์ย่อย)	หมายเหตุ
3.การทดลองใช้ รูปแบบ...	1.เพื่อเปรียบเทียบทักษะการสื่อสารของ นักเรียนที่เรียนจากรูปแบบการจัดการ เรียนรู้ตามแนวคิดการสะท้อนกลับ ระหว่างก่อนและหลังเรียน	การประเมินก่อนและ หลังเรียน	ประชากร ได้แก่ ... กลุ่มตัวอย่าง ได้แก่ นักเรียนชั้น ... โรงเรียน... จังหวัด... ภาค เรียนที่.. /.. จำนวน... คน ได้มา โดยการสุ่มแบบแบ่งกลุ่ม (Cluster random sampling)	ได้ผลการเปรียบเทียบก่อนและ หลังเรียน	ในขั้นนี้ จะนำไปสู่ การมีสมมติฐาน การวิจัย ในการ นำไปเขียน รายงานจึงควร แสดง
	2. เพื่อเปรียบเทียบทักษะการสื่อสารของ นักเรียนระหว่างที่เรียนจากรูปแบบการ จัดการเรียนรู้ตามแนวคิดการสะท้อน กลับกับการเรียนรู้ปกติ	การประเมินหลัง เรียน	ประชากร ได้แก่ ... กลุ่มทดลอง ได้แก่ นักเรียนชั้น... โรงเรียน... จังหวัด... ภาคเรียนที่ .. /.. จำนวน... คน กลุ่มควบคุมได้แก่ นักเรียนชั้น... โรงเรียน... จังหวัด... ภาคเรียนที่ .. /.. จำนวน... คน ได้มาโดยการ สุ่มแบบแบ่งกลุ่ม (Cluster random sampling)	ได้ผลการเปรียบเทียบคะแนน หลังเรียนระหว่างกลุ่ม	วัตถุประสงค์ย่อย ให้เห็นในบทที่ 1 และ ในขั้นนี้จะมี การพัฒนา เครื่องมือที่ใช้ ประกอบการ ทดลอง ได้แก่ แผนการจัดการ เรียนรู้ และ แบบ วัดตามตัวแปรที่ ศึกษา ซึ่งมี ความสัมพันธ์กับ นวัตกรรมและ สอดคล้องกับ ปัญหา

แนวทางการออกแบบการวิจัย ต้องเข้าใจเป้าหมายกิจกรรมแต่ละระยะ :

ตัวอย่างการออกแบบตารางการดำเนินการวิจัย

ขั้นตอนการวิจัย (นำไปตั้งเป็น วัตถุประสงค์หลัก ของการวิจัย)	วัตถุประสงค์ (วัตถุประสงค์ย่อยเพื่อตอบผล วัตถุประสงค์หลัก)	การเก็บรวบรวม ข้อมูล (ตามวัตถุประสงค์ ย่อย)	แหล่งข้อมูล (เอกสาร งานวิจัย/ ผู้ให้ข้อมูล/ ประชากร/กลุ่มตัวอย่าง/ กลุ่มเป้าหมาย)	ผลที่ได้ (เพื่อออกแบบวางแผนสู่เครื่องมือ และประเด็นของผลที่จะเสนอ ตามวัตถุประสงค์ย่อย)	หมายเหตุ
4. การประเมิน รูปแบบ...	เพื่อประเมินรูปแบบการจัดการเรียนรู้ ตามแนวคิดการสะท้อนกลับเพื่อส่งเสริม ทักษะการสื่อสารภาษาอังกฤษสำหรับ นักเรียน	การสอบถาม	ประชากร ได้แก่ ... กลุ่มตัวอย่าง ได้แก่ นักเรียนชั้น ... โรงเรียน... จังหวัด... ภาค เรียนที่.. /.. จำนวน... คน ได้มา โดยการสุ่มแบบแบ่งกลุ่ม (Cluster random sampling)	ได้ทราบความคิดเห็นของนักเรียน ที่มีต่อรูปแบบ...และทำการ ปรับปรุงรูปแบบ	เพื่อนำไป ปรับปรุงเป็น รูปแบบที่สมบูรณ์ และนำไปเผยแพร่

ในขั้นนี้ หัวใจหลักอยู่ที่การประเมินจากผู้ผ่านการใช้นวัตกรรม (User) และสามารถประยุกต์แนวคิดรูปแบบการวิจัยเชิงประเมินมาใช้ได้ ทั้งนี้ขึ้นอยู่กับบริบทของนวัตกรรมที่สร้างขึ้น

จากตัวอย่าง จงออกแบบตารางดังกล่าว จากชื่อเรื่องในแบบฝึกที่ 1

*หมายเหตุ ตารางที่ดี ถูกต้องชัดเจน จะนำไปสู่การเขียนรายงานการวิจัยที่ดี และความสำเร็จ

แนวทางการออกแบบการวิจัย

ข้อบกพร่องที่พบบ่อยในการทำนวัตกรรม จากงาน R and D

ตัวอย่าง การออกแบบ รูปแบบการสอนที่แสดงถึงการเชื่อมโยงจาก R1 to D1

ผลการศึกษาข้อมูลพื้นฐาน (R1)	ร่างรูปแบบการสอน	หมายเหตุ
ศึกษาแนวคิด ทฤษฎี สู่การได้ หลักการของการเรียนรู้ที่สำคัญ 1. การเรียนรู้ผ่านการประเมินเพื่อการเรียนรู้ (Assessment as Learning) 2. การเรียนรู้จากการได้สร้างความรู้และการสื่อสาร (Construction and Communication) 3. การเรียนรู้โดยใช้เทคโนโลยีสนับสนุน (Technology Enhancing)	หลักการ (Principle) 1. Assessment as Learning 2. Construction and Communication 3. Technology Enhancing	ACT model
ศึกษาสภาพปัญหาและความต้องการในการเรียนการสอน พบว่า มีปัญหาที่สำคัญ ได้แก่ (พบปัญหาใดก็นำปัญหานั้นมากำหนดวัตถุประสงค์ ปัญหา A ปัญหา B ปัญหา C)	วัตถุประสงค์ (Objective) 1. เพื่อพัฒนา A 2. เพื่อพัฒนา B 3. เพื่อพัฒนา C	บางครั้งปัญหาเรื่องกระบวนการ จะนำไปสู่การออกแบบกิจกรรม
HOW? WHY? 	กระบวนการ/กิจกรรม/ขั้นตอน 1. ตรวจสอบความรู้เดิม (มาจากหลัก A) 2. วิเคราะห์ตนบนฐาน ICT (มาจาก A + T) 3. สื่อสารถูกผิด (C: Communication) 4. ต่อยอดความคิด (C:Construction) 5. พินิจบทเรียน (A +C +T)	ตัวอย่างเพื่อชี้ให้เห็นว่าทุกกิจกรรมมาจากหลักการที่เชื่อถือซึ่งมาจากการศึกษา อาจโยงเส้นให้เห็นภาพได้
	การวัดและประเมิน 1. เพื่อประเมินตามวัตถุประสงค์ A 2. เพื่อประเมินตามวัตถุประสงค์ B 3. เพื่อประเมินตามวัตถุประสงค์ C	หรืออาจใช้เครื่องมือเดียวที่วัดได้ทุกประเด็น ทั้งนี้ขึ้นกับเป้าหมายของนวัตกรรม

องค์ประกอบของนวัตกรรมอาจมีมากกว่านี้ตามข้อสรุปของงานแต่ละงาน และสามารถพิจารณาความสัมพันธ์ของนวัตกรรมผ่านคำถาม How หรือ Why ดังรูปประกอบ เช่น จากหลักการนี้จะวัดวัตถุประสงค์อย่างไร หรือ ทำไมถึงวัดและประเมินด้วยวิธีนี้ เป็นต้น

อนาคตของเด็ก

คืออนาคตของประเทศไทย

Cr. เพจครูบ้านนอก

“พลังครูสู่การ
สร้างความเท่าเทียม”



คุรุสภา

“พลังครูในชายขอบ

คือ คำตอบของ

ความเท่าเทียม”

www.วันครู.com

รศ.ดร.ชวลิต ชูกำแหง

คณบดีคณะศึกษาศาสตร์ มหาวิทยาลัยมหาสารคาม

